

Ш 21,5 x В 28 мм Аналоговые таймеры



Серия АТМ

РУКОВОДСТВО ПО ЭКСПЛУАТАЦИИ

DRW201177AA

Autonics

Благодарим за приобретение продукции Autonics. **Перед началом эксплуатации данного изделия тщательно изучите руководство по эксплуатации и соответствующие инструкции. Неукоснительно выполняйте указания по технике безопасности, приведенные ниже. Для обеспечения безопасности во время эксплуатации изделия неукоснительно выполняйте указания, приведенные в настоящем руководстве по эксплуатации, а также в других руководствах и на веб-сайте Autonics.** Храните это руководство поблизости, чтобы использовать его в случае необходимости. В процессе совершенствования изделия технические характеристики, размеры и т. п. могут изменяться без предварительного уведомления. Некоторые модели могут сниматься с производства без предварительного уведомления. Актуальная информация доступна на веб-сайте Autonics.

Указания по технике безопасности

- Для обеспечения надежной и безопасной эксплуатации данного устройства неукоснительно выполняйте указания по технике безопасности.
- ⚠ Этот знак указывает на особые обстоятельства, при которых может возникнуть опасность.

⚠ Предупреждение Невыполнение данных указаний может привести к несчастному случаю, в том числе со смертельным исходом.

- При использовании данного устройства в составе механизмов, при эксплуатации которых существует опасность возникновения несчастных случаев или риск значительного повреждения оборудования, следует использовать отказоустойчивые устройства защиты** (к такому оборудованию относятся, например, атомные электростанции, медицинское оборудование, морские суда, наземные транспортные средства, железнодорожный транспорт, воздушные суда, устройства внутреннего сгорания, устройства безопасности, предохранительное/противоаварийное оборудование и т.п.). Невыполнение этого указания может привести к несчастному случаю, возгоранию или экономическому ущербу.
- Запрещается использовать устройство в средах, содержащих воспламеняемые, взрывоопасные или коррозионно-активные газы и соли, а также в средах с повышенной влажностью и в местах с прямым воздействием солнечного излучения, тепла, вибрации и ударных нагрузок.** Невыполнение данного указания может привести к взрыву или возгоранию.
- Устройство предназначено для установки в панель.** Невыполнение этого указания может привести к поражению электрическим током или возгоранию.
- Перед подключением электрических цепей, ремонтом или проверкой устройство следует отключить от электрической сети.** Несоблюдение этого указания может привести к поражению электрическим током или возгоранию.
- Подключение устройства следует выполнять согласно указаниям раздела «Подключение».** Невыполнение этого указания может привести к возгоранию.
- Запрещается разбирать или модифицировать устройство.** Несоблюдение этого указания может привести к поражению электрическим током или возгоранию.

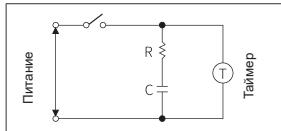
⚠ Осторожно Невыполнение данных указаний может привести к несчастному случаю или повреждению изделия.

- Во время эксплуатации следует соблюдать номинальные параметры,** указанные в техническом паспорте изделия. В противном случае существует опасность возгорания или повреждения изделия.
- Для очистки устройства следует использовать сухую ветошь; запрещается использовать воду или органические растворители.** Несоблюдение этого указания может привести к поражению электрическим током или возгоранию.
- Не допускайте попадания пыли, проволоки и металлической стружки внутрь изделия.** В противном случае существует опасность возгорания или повреждения изделия.

Меры предосторожности во время эксплуатации

- Следуйте указаниям, приведенным в разделе «Меры предосторожности во время эксплуатации». Невыполнение этих указаний может привести к возникновению несчастных случаев и аварийных ситуаций.
- В качестве источника питания следует использовать изолированный источник, оснащенный функцией ограничения напряжения/тока, или источник питания класса 2 SELV (изолированный источник безопасного напряжения).
- Для включения/выключения питания следует использовать выключатель, обеспечивающий защиту от дребезга.

- Выключатель питания или автоматический выключатель, предназначенный для отключения устройства от питающей сети, следует устанавливать в легко доступном месте.
- Во избежание утечки тока подключите резистор и конденсатор, как показано на рисунке ниже. В противном случае в работе устройства могут возникать сбои.



- Установку диапазона времени и другие настройки следует осуществлять после выключения питания устройства.
- Во избежание влияния индуктивных помех устройство должно располагаться на достаточном расстоянии от линий высокого напряжения или силовых линий. При близком расположении линии питания и линии входного сигнала в линию питания следует включить сетевой фильтр или варистор, а в линии входного сигнала следует использовать экранированный кабель. Датчики должны располагаться на достаточном расстоянии от оборудования, генерирующего мощные магнитные поля или высокочастотные помехи.
- Ниже приводятся допустимые условия эксплуатации данного устройства.
 - Внутри помещений (при условиях окружающей среды, указанных в разделе технических характеристик)
 - Высота над уровнем моря: не более 2000 м
 - Степень загрязнения: 2
 - Категория установки: II

Информация для оформления заказа

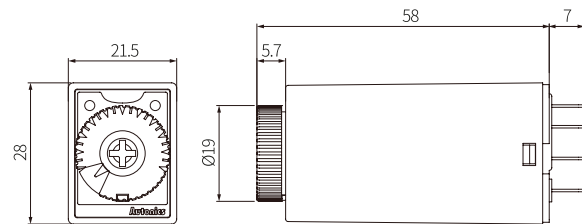
Данные сведения указываются только для справки. Для выбора конкретной модели руководствуйтесь информацией, представленной на веб-сайте Autonics.

АТМ4 - ① ② ③

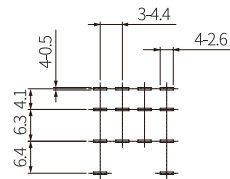
- ①** Источник питания
2: 24 В=
- ②** Диапазон времени
Число: максимальное время
- ③** Единица времени
S: секунда
M: минута
H: час

Размеры

- Единицы измерения: мм. Более подробная информация о размерах изделия приводится в чертежах, доступных на веб-сайте Autonics.
- Для монтажа используйте гнездо гнездо для MY4 или PYF14A (заказывается отдельно), компанией Autonics не поставляется.

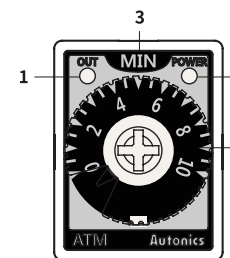


Расположение контактов



Описание устройства

№	Наименование
1	Индикатор состояния выхода (красный)
2	Индикатор питания (зеленый)
3	Единица времени
4	Поворотный задатчик для установки времени

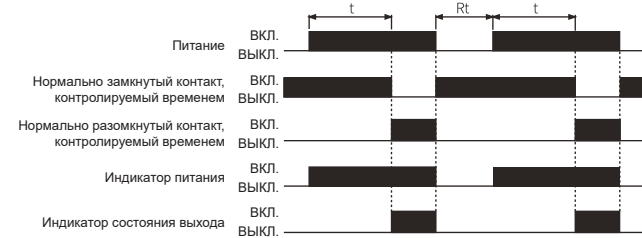


Диапазон времени

Модель	Единица времени	Диапазон времени
АТМ4-□1S	Секунда	От 0,1 до 1
АТМ4-□5S		От 0,5 до 5
АТМ4-□10S		От 1 до 10
АТМ4-□30S		От 3 до 30
АТМ4-□60S		От 6 до 60
АТМ4-□3M	Минута	От 0,3 до 3
АТМ4-□5M		От 0,5 до 5
АТМ4-□10M		От 1 до 10
АТМ4-□30M		От 3 до 30
АТМ4-□60M	Час	От 6 до 60
АТМ4-□3H		От 0,3 до 3

Временная диаграмма

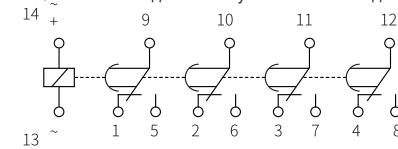
t: уставка времени, Rt: время возврата



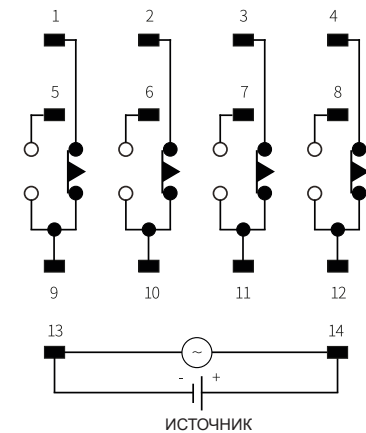
Схемы подключения

⚠ Осторожно
: Соблюдайте требования к источнику питания и цепи нагрузки (выход), указанные в разделе технических характеристик.

- Маркировка IEC**
Этот способ подключения указывается на изделии.



Маркировка NEMA



Технические характеристики

Модель	АТМ4-2□□	АТМ4-5□□	АТМ4-6□□
Функция	Задержка при включении питания		
Время возврата	≤ 100 мс		
Режим работы таймера	Активация при включении питания		
Управляющий выход	Реле		
Тип контакта	4 перекидных контакта		
Параметры контактов	250 В~ 3 А, 24 В= 3 А, резистивная нагрузка		
Погрешность	Повторяемость: ≤ ±0,5% ±10 мс Настройка: ≤ ±10% ±50 мс Напряжение: ≤ ±0,5% ±10 мс Температура: ≤ ±2% ±10 мс		
Сертификаты	CE EMC		
Масса (масса с упаковкой)	≈ 42 г (≈ 48 г)		

Источник питания	24 В=	220 В~ 50/60 Гц	110 В~ 50/60 Гц
Допустимый диапазон напряжения	21,6-26,4 В=	200-230 В~ 50/60 Гц	100-120 В~, 50/60 Гц
Потребляемая мощность	≈ 1,2 Вт	≈ 3 ВА	≈ 3 ВА
Сопротивление изоляции	Более 100 МОм (при измерении мегомметром с напряжением 500 В=)		
Прочность электрической изоляции	3000 В~ 50/60 Гц, в течение 1 минуты		
Помехоустойчивость	Сигнал помехи прямоугольной формы величиной ±2 кВ (ширина импульса 1 мкс), создаваемый с помощью имитатора помех		
Вибростойкость	Амплитуда 0,75 мм при частоте от 10 до 55 Гц (в течение 1 минуты) для каждой из осей X, Y, Z в течение 1 часа		
Вибростойкость (уровень отказа)	Амплитуда 0,5 мм при частоте от 10 до 55 Гц (в течение 1 минуты) для каждой оси X, Y, Z в течение 10 мин		
Ударная нагрузка	300 м/с² (≈ 30 G) для каждой оси X, Y, Z - 3 раза		
Ударостойкость (уровень отказа)	100 м/с² (≈ 10 G) для каждой оси X, Y, Z - 3 раза		
Ресурс реле	Механический: ≥ 10 000 000 операций Электрический ресурс: ≥ 200 000 операций		
Температура окружающей среды	от -10 до 50 °С; при хранении: от -25 до 65°С (без замерзания или конденсации)		
Относительная влажность	от 35 до 85%; при хранении: от 35 до 85% (без замерзания или конденсации)		

Сведения о дате и месте производства

Дата и страна производства шифруется в LOT номере на устройстве и/или этикетке на упаковке.
Ключ к расшифровке:
XY**Z где
X – это латинская буква от «А» до «Z», обозначающая год производства с 2000 по 2025 соответственно;
Y – это латинская буква от «А» до «L», обозначающая месяц производства с января по декабрь соответственно;
** – это цифры, обозначающие день месяца производства от 01 до 31;
Z – это латинские буквы R; C; CR; R или VR обозначающие страну производства: Корея, Китай, Китай, Вьетнам соответственно.

Центральный офис Autonics Corporation:
18, Banson-ro 513 beon-gil, Haendae-gu, Busan, Южная Корея,
48002 tel: 82-51-519-3232
Autonics Corporation в России ООО «Автоникс РУС»
123592, г. Москва, ул. Кулакова, д. 20, строение 1Г, офис 601
Телефакс: +7(495) 660-10-88 | Бесплатный звонок: 8-800-700-27-41
E-mail: russia@autonics.com.ru www.autonics.com

Autonics