

Autonics

МОДУЛИ ВВОДА-ВЫВОДА С РАЗЪЕМОМ

Серия AFE

РУКОВОДСТВО ПО ЭКСПЛУАТАЦИИ



Благодарим вас за то, что выбрали продукцию Autonics. В целях безопасности рекомендуется прочитать данное руководство, прежде чем приступить к работе с изделием.

Техника безопасности

- ✳ Прежде чем приступить к работе с изделием, необходимо внимательно прочитать данное руководство по эксплуатации.
- ✳ В целях безопасности рекомендуется прочитать приведенные ниже указания, прежде чем приступить к работе с изделием.
- ⚠ **Предостережение** Несоблюдение указаний может стать причиной несчастного случая.
- ⚠ **Предупреждение** Несоблюдение указаний может стать причиной травмы или повреждения оборудования.
- ✳ Ниже приведены пояснения по условным обозначениям, используемым в руководстве по эксплуатации.
- ⚠ **Предупреждение** При определенных условиях существует опасность получения травмы

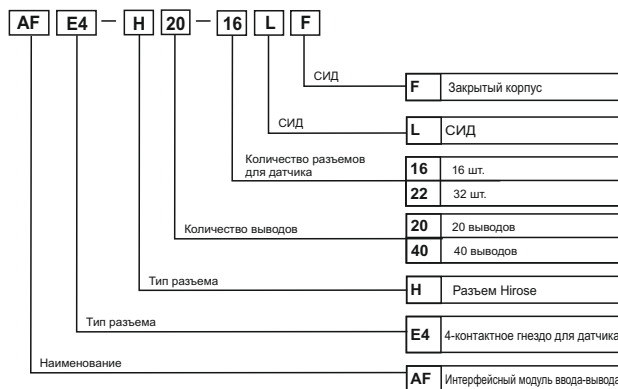
Предостережение

1. В случае применения изделия в составе оборудования, требующего контроля безопасности (системы управления в атомной энергетике, медицинское оборудование, системы сгорания в автомобильном, железнодорожном и воздушном транспорте, развлекательные аттракционы, системы обеспечения безопасности и т.п.) необходимо использовать отказоустойчивые конфигурации или связаться с нами для получения консультации. Несоблюдение этого указания может привести к травме, пожару или порче имущества.
2. Запрещено проводить ремонт или проверку изделия при включенном электропитании. Несоблюдение этого указания может стать причиной поражения электрическим током.
3. Не допускается эксплуатация устройства при наличии в атмосфере горючих или взрывоопасных газовых смесей, в условиях высокой влажности, попадания прямых солнечных лучей, теплового излучения, вибрации и механических воздействий. Несоблюдение этого указания может привести к взрыву.
4. Запрещается самостоятельно вскрывать корпус изделия и вносить в его конструкцию изменения. В случае необходимости следует обратиться к производителю. Несоблюдение этого указания может стать причиной поражения электрическим током или пожара.

Предупреждение

1. Запрещается использовать изделие вне помещения. Несоблюдение этого указания может привести к сокращению срока службы изделия или поражению электрическим током.
2. Для электрического подключения следует использовать провод сечением 16 AWG (1,25 мм²). Момент затяжки болта модуля ввода-вывода составляет от 0,7 Н·м до 1,0 Н·м. Несоблюдение этого указания может стать причиной неисправности прибора или пожара из-за нарушения контакта.
3. Убедиться в соответствии номинальных характеристик изделия. Несоблюдение этого указания может привести к сокращению срока службы изделия или пожару.
4. Убедиться, что ползунковый переключатель установлен в надлежащее положение. Несоблюдение этого указания может привести к сокращению срока службы или неправильной работе изделия.
5. Для чистки изделия запрещается применять воду или растворители. Несоблюдение этого указания может стать причиной поражения электрическим током или пожара.
6. Не следует допускать попадания пыли или обрезков проводов внутрь корпуса изделия. Несоблюдение этого указания может стать причиной пожара или неправильной работы изделия.

Информация для заказа



✳ Характеристики, приведенные выше, могут быть изменены без предварительного уведомления.

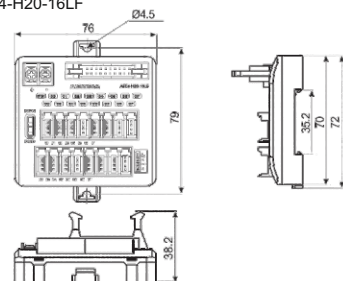
Технические характеристики

Модель	AFE4-H20-16LF	AFE4-H40-32LF
Источник питания	12–24 В=	
Допустимый диапазон напряжения	90–110% номинального напряжения	
Номинальный ток*1	Макс. 1 А	
Количество разъемов для датчика	16 шт.	32 шт.
Сопротивление изоляции	Мин. 1000 МОм (при 500 В= по мегомметру)	
Диэлектрическая прочность	600 В~, 50/60 Гц в течение 1 минуты	
Вибрация	Виброустойчивость	Амплитуда 0,75 мм при частоте 10–55 Гц по каждой из осей X, Y, Z в течение 1 часа
	Сбой при работе	Амплитуда 0,75 мм при частоте 10–55 Гц по каждой из осей X, Y, Z в течение 10 минут
Ударная нагрузка	Ударопрочность	150 м/с2 (приблиз. 15G) по каждой из осей X, Y, Z 3 раза
	Сбой при работе	100 м/с2 (приблиз. 10G) по каждой из осей X, Y, Z 3 раза
Условия хранения и эксплуатации	Температура окружающей среды	-15...+55°C; хранение: -25...+65°C
	Влажность	-35–85% относительной влажности; хранение: 35–85% относительной влажности
Материал	КОРПУС И ОСНОВАНИЕ: ПОЛИКАРБОНАТ	
Усилие затяжки	Макс. 0,8 Н·м	
Масса	Приблиз. 69 г	Приблиз. 119 г

*1 Ток соответствующего зажиму светодиода входит в значение номинального тока.
* Сведения о рабочих условиях окружающей среды приведены для условий без замораживания и конденсации.

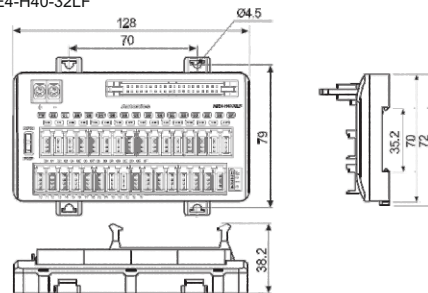
Размеры

• AFE4-H20-16LF



Размеры указаны в мм

• AFE4-H40-32LF



✳ По умолчанию ползунковый переключатель NPN/PNP установлен в положение NPN.

Техника безопасности

1. Использовать настоящее изделие только при указанных рабочей температуре и влажности.
2. Поддерживать колебания напряжения источника питания в установленных пределах.
3. Проверять правильность полярности и подключения.
4. Использовать провод сечения 16 AWG (макс. 1,25 мм²).
5. Запрещается использовать выходы NPN и PNP одновременно.
6. Не использовать в следующих условиях:
 - (1) Сильная вибрация или динамическая нагрузка.
 - (2) Щелочные или кислотные среды.
 - (3) Воздействие прямых солнечных лучей.
 - (4) Сильное магнитное поле или электрические помехи.
7. Рекомендуемые условия эксплуатации:
 - (1) Эксплуатация в помещении. (2) Максимальная высота над уровнем моря — 2000 м.
 - (3) Степень загрязнения 2 (Pollution Degree 2)
 - (4) Категория установки II (Installation Category II).

✳ Несоблюдение вышеприведенных указаний может привести к неисправности изделия.